

الدليل الموحد للإشراف على المقاصف المدرسية

إشعار بوجود مخالفة في المقصف في مدرسة

معلومات المدرسة						
		إدارة التعليم بـ	أسم المدرسة			
		الهاتف	البريد الإلكتروني			
معلومات المركز الصحي						
		الشؤون الصحية بـ	أسم المركز الصحي			
معلومات بلاغ الوارد من مركز خدمة ٩٣٧						
رقم البلاغ		اليوم	التاريخ	/ / ١٤٣ هـ		
الوقت		المدينة	هل المخالفة موجودة	نعم	لا	
نوع المخالفة الموجودة: (يتم ذكرها)						
-١						
-٢						
-٣						
-٤						
-٥						
-٦						
سعادة قائد المدرسة تلقى مركز خدمة ٩٣٧ بلاغ بوجود مخالفة بيع بعض الأغذية الممنوعة الموضحة أعلاه، لذا نأمل التكرم بتوجيه من يلزم لإزالة المخالفة حسب الأنظمة والتعليمات لديكم وإشعارنا فور إزالتها ليتم إغلاق البلاغ علماً بأننا سنقوم بزيارة المدرسة خلال ٩-١٠ أيام عمل للتأكد من إزالة المخالفة. وتقبلوا خالص تحياتنا						
اسم قائد المدرسة		التوقيع	الختم			
اسم الزائر للتأكد من وجود المخالفة						
الاسم		التوقيع				
الاسم		التوقيع				

يتم تسليم المدرسة الإشعار وأخذ نسخة منه بتوقيع قائد المدرسة بالاستلام وختم المدرسة

الدليل الموحد للإشراف على المقاصف المدرسية

لا	نعم	المقياس	البند
		❖ المشروبات الغازية	المشروبات والمواد الغذائية الممنوع توريدها في المدارس
		❖ الحليب والزبادي بالنكهات الصناعية	
		للحوم والكبد والنقانق و الدواجن و الاسماك	
		الطعمية (الفلافل)	
		الساندوتشات أو الفطائر المحتوية على الكاسترد أو الشوكولاته أو التوفي أو الفانيلا	
		جميع انواع الشيبس والأغذية المقلية بحرارة عالية	
		المكسرات المملحة	
		الأيس كريم	
		الفشار (البوب كورن) المقلي	
		الحلويات المكونة من السكر والملونات(جيلي، لوليز، سناك بار، مصاص، شوكو بار)	
		العلك، السكريات اللاصقة والمكونة من الأصباغ.	
		البفك وكرات واصابع الذرة المنفوخة.	
		الشوكولاتة بجميع انواعها السادة وأي نوع مغطى بالشوكولاتة.	
		المخللات	
		المايونيز	
		الدونات بجميع انواعها السادة والمغطاة بالشوكولاتة	

البيانات الأسبوعية:

لا	نعم	المقياس	البند
		يوجد صابون ومناديل ورقية و مواد التنظيف المصرح باستخدامها وتكون بعيدة عن مكان تخزين الأطعمة	البيانات الأسبوعية
		المواد الغذائية المعلبة خالية من علامات الفساد	
		يجب توفير مستلزمات الأمن والسلامة مثل طفايات الحريق وخلافه	
		توفير أجهزة تسخين الطعام مثل أجهزة الميكروويف والغلايات الكهربائية	
		وجود حاويات للنفايات تفرغ يومياً	
		الأبواب والنوافذ محكمة الإغلاق ومغطاة بسلك يمنع دخول الحشرات والقوارض	
		وجود ثلاجات صالحة للاستعمال	
		سلامة التوصيلات الكهربائية وكفائتها للأجهزة الكهربائية	
		توفر مصيدة حشرات.	

الدليل الموحد للإشراف على المقاصف المدرسية



استمارة الإشراف الذاتي للمدارس على الاشتراطات الصحية للمقاصف المدرسية

اسم معبئ الاستمارة / التاريخ : / / ١٤.....

البند	المقياس	نعم	لا
البيانات اليومية	غسل الخضار والفواكه قبل استخدامها بماء نظيف		
	المواد الغذائية ضمن النصف الأول من فترة صلاحية الاستهلاك		
	حفظ الأطعمة يتم بشكل سليم وفق الاشتراطات الصحية للمقاصف المدرسية		
	تنظيف المقصف		
	النظافة الشخصية		
	الملابس النظامية		
	استعمال القفازات		
	استعمال أغطية الرأس		
	استعمال الكمامات		

البند	المقياس	نعم	لا
المشروبات والأغذية المقدمة في المدارس (المواد الغذائية المسموح بيعها)	الحليب		
	الزبادي		
	العصائر الطبيعية (١٠٠%) في عبوات غير زجاجية		
	العصائر المعلبة التي لا تقل نسبة عصير الفاكهة فيها عن (٣٠%)		
	الحليب الساخن بشرط مطابقته لمواصفة الحليب GSO 10/2006		
	الشاي بالحليب		
	❖ الساندويتشات والفطائر تحتوي على (الجبن أو اللبنة والزعر أو المربي أو العسل أو زبدة الفول السوداني أو الحمص أو البيض. أو البقول أو الفول.		
	الفواكه والخضروات الطازجة والموسمية		
	الفواكه المجففة		
	التمور		
البسكويت والمعمول			
المكسرات غير المملحة			

❖ باستثناء حالات الـ G6PD

الدليل الموحد للإشراف على المقاصف المدرسية

❖ تعليمات هامة :

• في حال وجود:

(المشروبات الغازية أو الشيبس) أو (الشهادات الصحية غير سارية المفعول) أو (المواد الغذائية المعلبة فيها علامات الفساد) أو (المواد الغذائية منتهية الصلاحية) أو (حفظ الأطعمة يتم بشكل غير سليم) في المقصف تكون درجة (لا) = - ٧٢

• في حال وجود أحد الأغذية أو المشروبات الممنوعة تكون علامة (لا: -٢)

• الرجوع للاشتراطات الصحية للمقاصف المدرسية لاستكمال المعلومات في حال وجود العلامة الحمراء

• الرجوع للاشتراطات الصحية للمقاصف المدرسية للتقيد بالمعايير الغذائية الموضحة على الأغذية المعلبة أو المغلفة.

• الرجوع للاشتراطات الصحية للمقاصف المدرسية للاطلاع على الاشتراطات الخاصة بحفظ المواد الغذائية

الدليل الموحد للإشراف على المقاصف المدرسية

سادساً: العاملون بالمقصف

البند	المقياس	نعم	جزئي	لا
العاملون بالمقصف	النظافة الشخصية			
	الملابس النظامية			
	استعمال القفازات			
	استعمال أغطية الرأس			
	استعمال الكمامات			
	الشهادات الصحية سارية المفعول			
	التحصينات			

أهم المشكلات المشاهدة:

- ١-
- ٢-

قائد/ة المدرسة :

ختم المدرسة

الاسم :
التوقيع :

الفريق الزائر:

- ١-
- ٢-

مقبول	(١١٠-٧٣)	الدرجة الكلية ١٤٤
-------	----------	----------------------

الدليل الموحد للإشراف على المقاصف المدرسية

رابعاً: المشروبات والأغذية المقدمة في المدارس (المواد الغذائية المسموح ببيعها):

البند	المقياس	نعم	لا
المشروبات والأغذية المقدمة في المدارس (المواد الغذائية المسموح ببيعها)	الحليب		
	الزبادي		
	العصائر الطبيعية (١٠٠%) في عبوات غير زجاجية		
	العصائر المعلبة التي لا تقل نسبة عصير الفاكهة فيها عن (٣٠%)		
	الحليب الساخن بشرط مطابقته لمواصفة الحليب GSO 10/2006		
	الشاي بالحليب		
	❖ الساندويتشات والفطائر تحتوي على (الجبنة أو اللبنة والزعتر أو المربي أو العسل أو زبدة الفول السوداني أو الحمص أو البيض أو البقول أو الفول)		
	الفواكه والخضروات الطازجة والموسمية		
	الفواكه المجففة		
	التمور		
	❖ البسكويت والمعمول		
	المكسرات غير المملحة		

❖ باستثناء حالات الـ G6PD

خامساً: المشروبات والأغذية الممنوع توريدها في المدارس

البند	المقياس	نعم	لا
المشروبات والأغذية الممنوع توريدها في المدارس	المشروبات الغازية		
	الحليب والزبادي بالنكهات الصناعية		
	اللحوم والكبدة والنقانق و الدواجن و الاسماك الطعمية (الفلافل).		
	الساندوتشات أو الفطائر المحتوية على الكاسترد أو الشوكولاتة أو التوفي أو الفانيلا		
	جميع انواع الشيبس والأغذية المقلية بحرارة عالية		
	المكسرات المملحة		
	الأيس كريم		
	الفشار (البوب كورن) المقلي		
	الحلويات المكونة من السكر والملونات (جيلي، لوليز، سناك بار، مصاص، شوكو بار)		
	العلك، السكريات اللاصقة والمكونة من الأصباغ		
	البفك وكرات واصابع الذرة المنفوخة		
	الشوكولاتة بجميع أنواعها السادة وأي نوع مغطى بالشوكولاتة.		
	المخللات		
	المايونيز		
	الدونات بجميع أنواعها السادة والمغطاة بالشوكولاتة		

الدليل الموحد للإشراف على المقاصف المدرسية

البند	المقياس	نعم	جزئي	لا
الموقع والمبنى	التهوية جيدة وكافية			
	الإضاءة جيدة وكافية			
	الأبواب والنوافذ محكمة الإغلاق ومغطاة بسلك يمنع دخول الحشرات والقوارض			
	وجود حاويات للنفايات تفرغ يومياً			
	توفر مياه كافية من مصدر آمن وصالح للشرب			
	سلامة التوصيلات الكهربائية وكفائتها للأجهزة الكهربائية في المقصف وأن تكون منفذة طبقاً للأصول الفنية			
	يوجد صابون ومناديل ورقية			
	تتوفر مواد التنظيف المصرح باستخدامها وتكون بعيدة عن مكان تخزين الأطعمة			

ثانياً: التجهيزات والتأثيث

البند	المقياس	نعم	جزئي	لا
التجهيزات والتأثيث	توفر طاولات لتحضير الطعام مصنوعة من مواد سهلة التنظيف			
	وجود ثلاجات صالحة للاستعمال			
	توفر دواليب وأرفف لحفظ الأطعمة التي لا تحتاج إلى تبريد وتكون مرتفعة عن الأرض بمسافة مناسبة ٣٠سم أو أكثر			
	يجب توفير مستلزمات الأمن والسلامة مثل طفايات الحريق وخلافه			
	توفير أجهزة تسخين الطعام مثل أجهزة الميكروويف والغلايات الكهربائية			
	توفر مستلزمات التغليف مثل البلاستيك الخفيف والرقائق المعدنية المخصصة لذلك			
	يفضل أن تكون جميع الأواني من الحديد غير القابل للصدأ (ستانلس ستيل) مع وجوب استخدام الملاعق والشوك والسكاكين البلاستيكية ذات الاستعمال لمرة واحدة			
	يجب أن تحفظ المبيدات الحشرية والمطهرات والمنظفات وأدوات النظافة بعيداً عن أماكن تخزين الأغذية			
توفر مصيدة حشرات				

ثالثاً: تعليمات خاصة بتشغيل المقصف

البند	المقياس	نعم	جزئي	لا
تعليمات خاصة بتشغيل المقصف	تنظيف المقصف يومياً وكلما دعت الحاجة لذلك، بجميع محتوياته، ويجب استخدام المناديل الورقية ذات الاستخدام لمرة واحدة			
	استعمال المطهرات للقضاء على الجراثيم وتحفظ بعيداً عن المواد الغذائية			
	مياه السخان الجداري غير مستخدمة في تحضير المشروبات الساخنة والطعام			
	غسل الخضار والفواكه قبل استخدامها بماء نظيف			
	المواد الغذائية المعلبة خالية من علامات الفساد			
	المواد الغذائية ضمن النصف الأول من فترة صلاحية الاستهلاك عند توريدها للمدرسة			
	حفظ الأطعمة يتم بشكل سليم وفق الاشتراطات الصحية للمقاصف المدرسية			

الدليل الموحد للإشراف على المقاصف المدرسية



المملكة العربية السعودية
وزارة الصحة
وكالة الصحة العامة
الوكالة المساعدة للرعاية الصحية الأولية
الإدارة العامة للصحة المدرسية

استمارة الإشراف الصحي الخارجي للمقاصف المدرسية
تاريخ الزيارة إدارة التعليم /
..... / / ١٤.....

اسم المدرسة	المرحلة	حكومي/ أهلي
بنين/ بنات	عدد الطلاب	عدد البائعين
اسم المرشد الصحي	البريد الإلكتروني	رقم الجوال

طريقة تشغيل المقصف	شركة	متعهد خاص	المدرسة	أخرى (تحدد)
--------------------	------	-----------	---------	-------------

البند	المقياس	نعم	لا
الإشراف الذاتي	يتم تفقد المقصف يومياً وفق استمارة الإشراف الذاتي		
	يوجد ملف لحفظ نماذج استمارات الإشراف الذاتي		

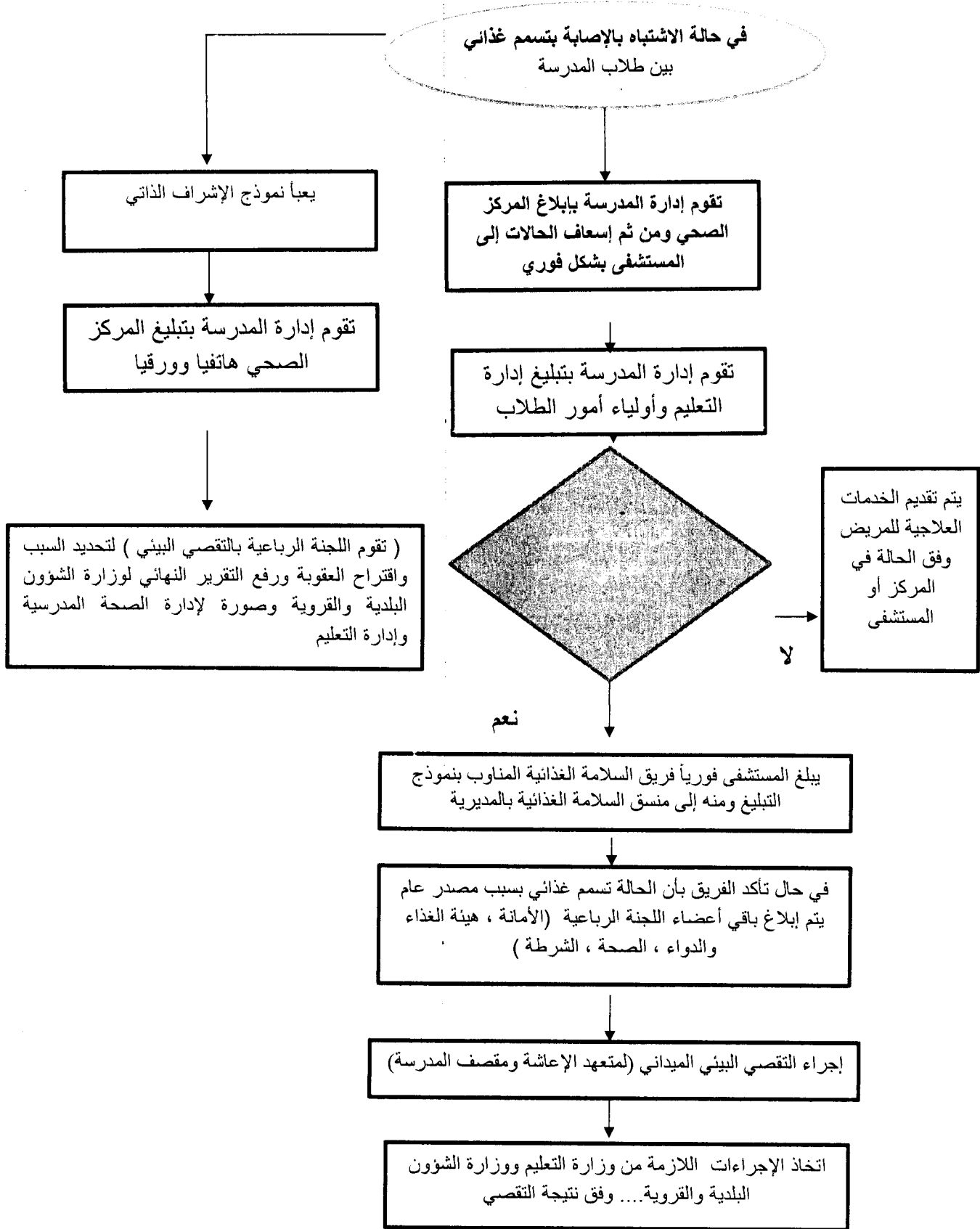
أولاً: الموقع والمبنى

البند	المقياس	نعم	جزئي	لا
الموقع والمبنى	الموقع المخصص للمقصف ضمن سور المدرسة			
	الموقع المخصص للمقصف قريباً من فناء المدرسة			
	الموقع المخصص للمقصف بعيداً عن دورات المياه			
	قريباً من صالة كبيرة أو مظلة في فناء أو ملعب المدرسة			
	مساحة المقصف وعدد النوافذ التوزيعية متلائمة مع كثافة أعداد الطلاب			
	عدد الباعة في المقصف يتناسب مع أعداد الطلاب			
	مناسبة ارتفاع نوافذ البيع للمرحلة الدراسية			
	الجدران من داخل المقصف ملساء سهلة التنظيف			
	أماكن التحضير والغسيل ومغاسل الأيدي مكسوة بالبلاط القيشاني			
	الأرضيات من مواد غير منفذة للماء وغير ماصة سهلة التنظيف وغير زلقة			
الأرضيات ذات سطح مستو خال من التشققات مع وجود مصارف للمياه				

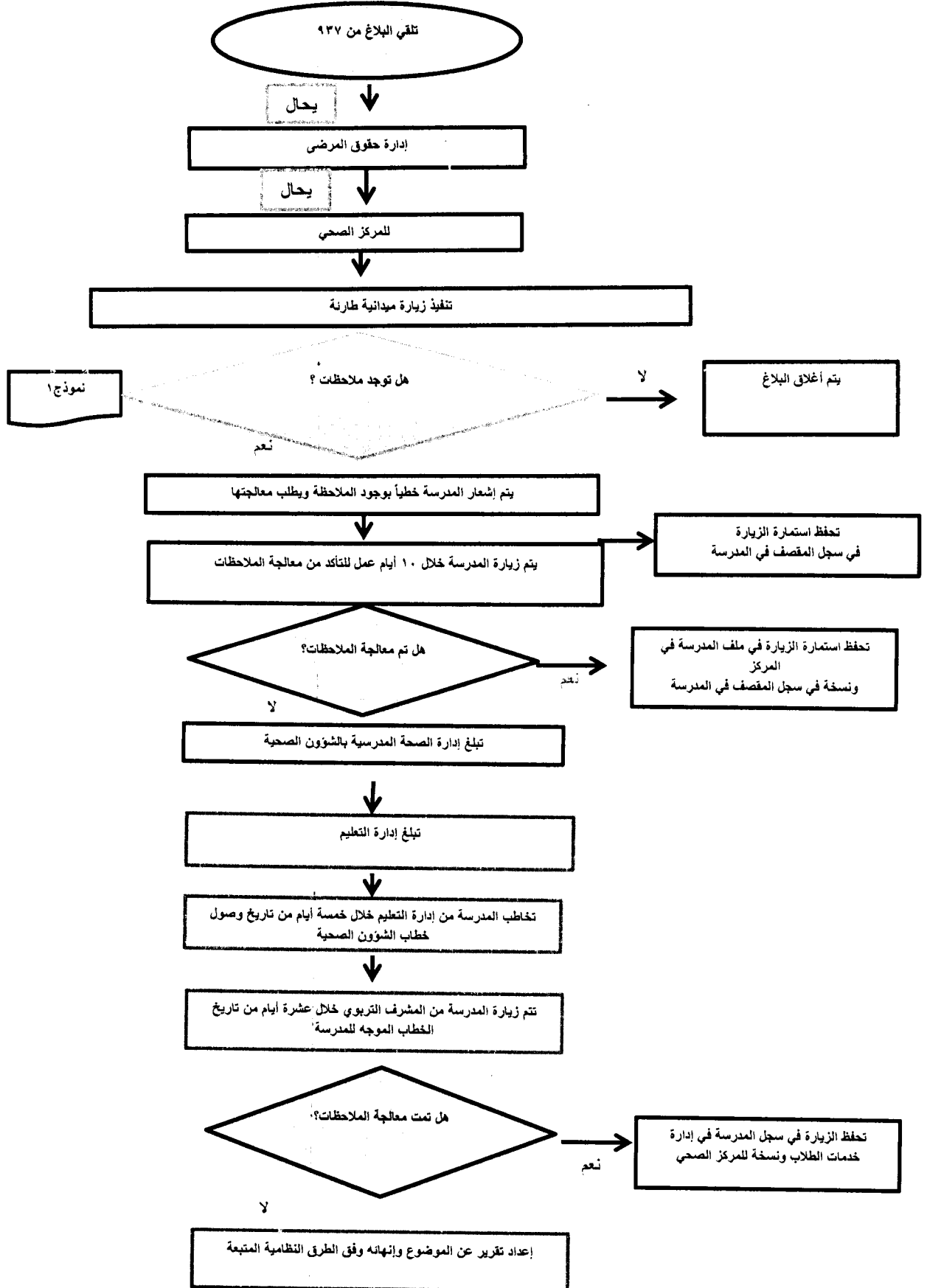
النماذج والاستمارات

الإشراف على المقاصف المدرسية

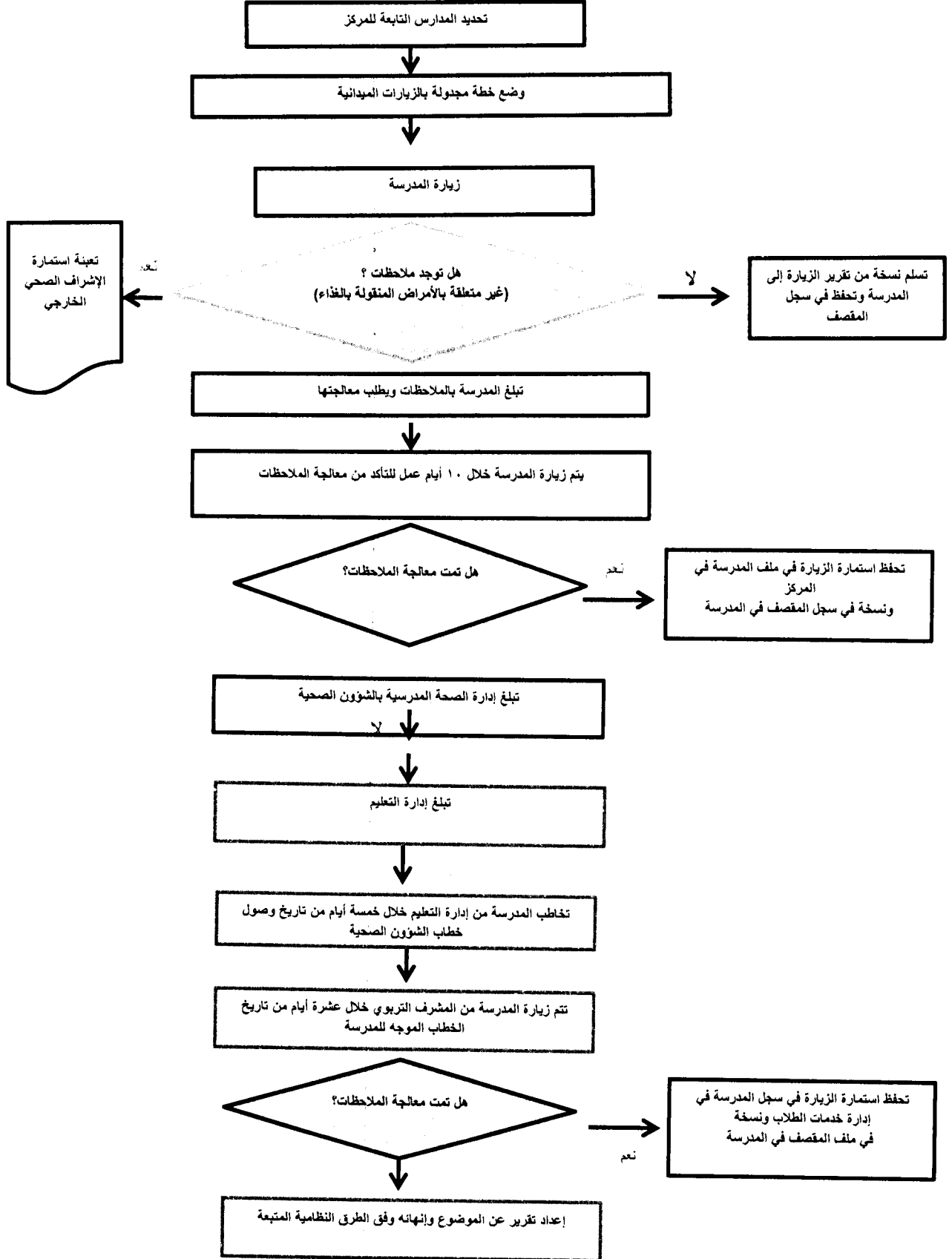
المخطط الانسيابي عند الاشتباه بوقوع فاشية تسمم غذائي



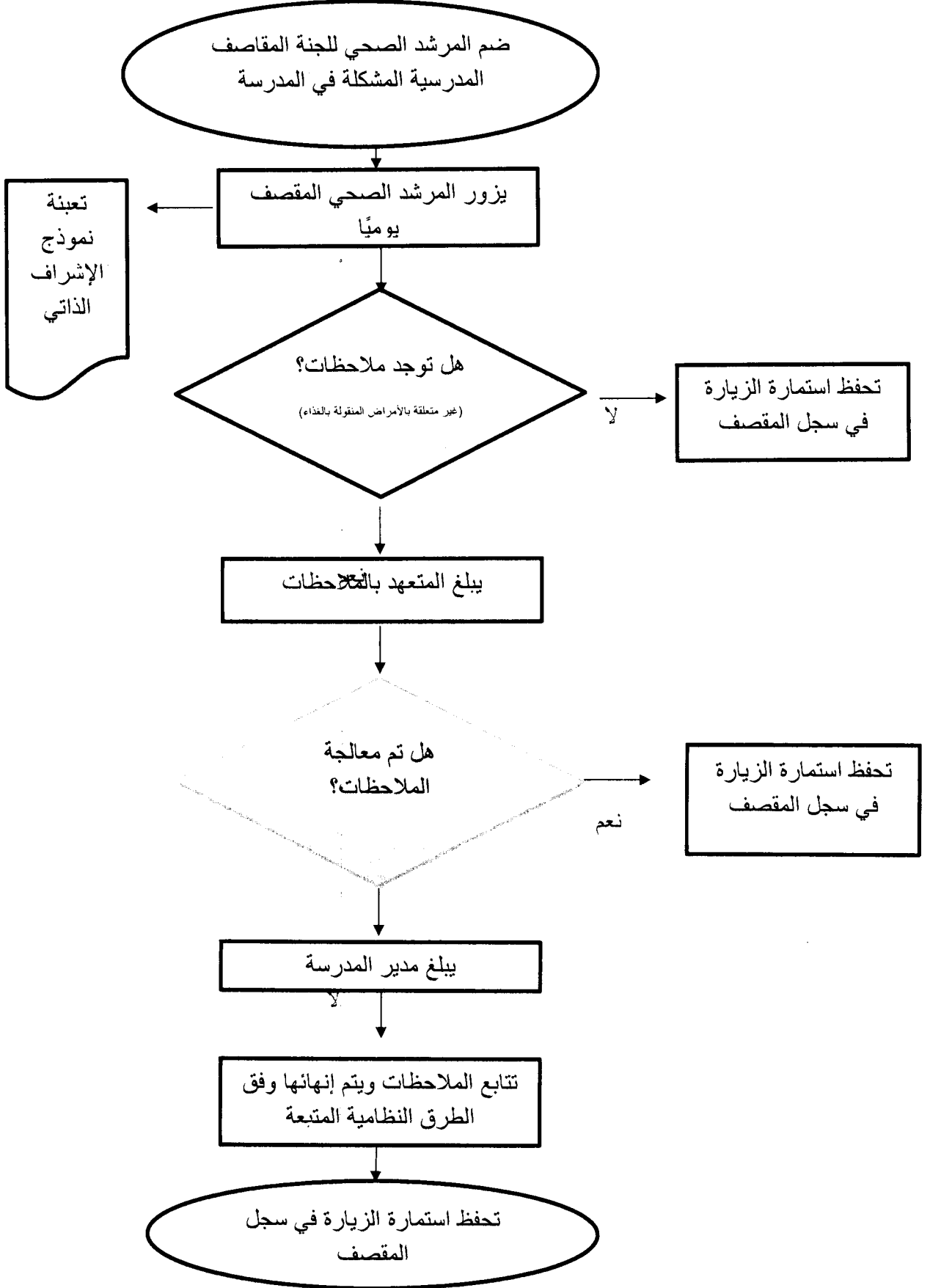
المخطط الانسيابي في حالة الإبلاغ عن المخالفات من خلال ٩٣٧

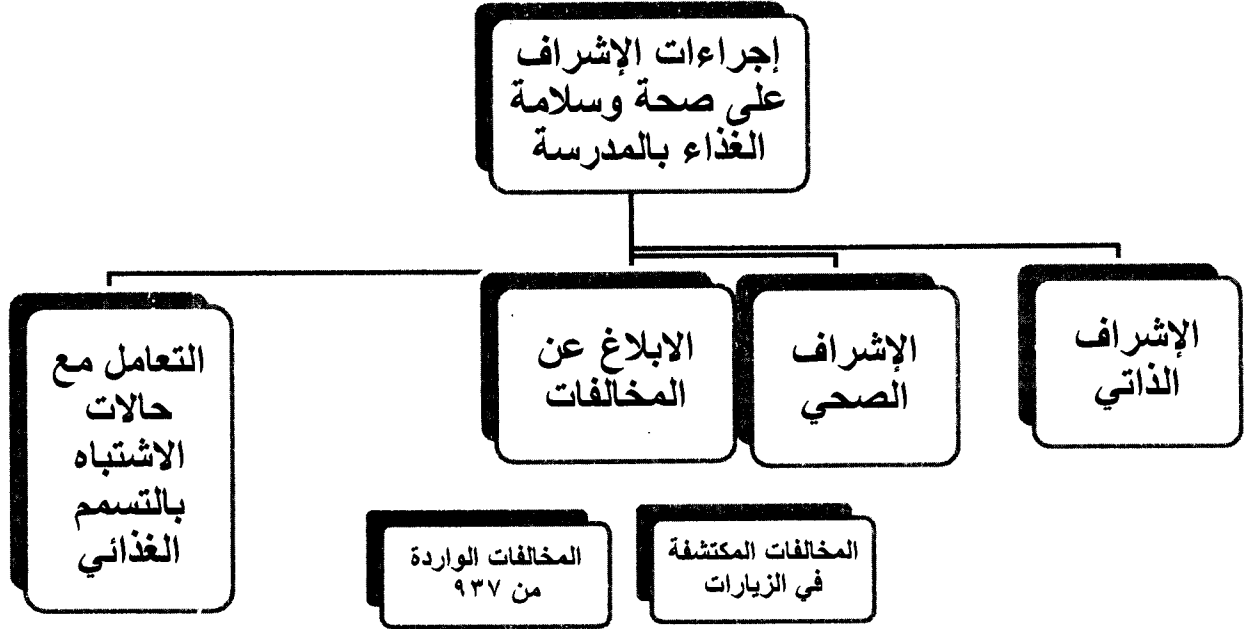


المخطط الانسيابي للإشراف الصحي



المخطط الانسيابي للإشراف الذاتي





ملخص الإشراف على المقاصف المدرسية (صحة وسلامة الغذاء في المدرسة)

إجراءات الإشراف على الاشتراطات الصحية في المقاصف المدرسية:

١. الإشراف الذاتي من المدرسة
٢. الإشراف الصحي من المركز
٣. التعامل مع المخالفات
 - المخالفات الواردة من ٩٣٧
 - المخالفات المكتشفة أثناء الزيارات الميدانية
٤. عند الاشتباه بوقوع فاشية تسمم غذائي

الدليل الموحد للإشراف على المقاصف المدرسية

أيام عمل من تاريخ ورود خطاب الشؤون الصحية وإرساله فوراً بشكل رسمي وعن طريق البريد الإلكتروني أو الفاكس أو أحد وسائل التواصل الإلكتروني.

٥. تعتبر المدارس المحرر لها خطابات وفق الفقرة السابقة من المدارس الأولى بالرعاية المستحقة لزيارة طارئة، تتم زيارتها من مشرف خدمات الطلاب خلال عشرة أيام عمل من تاريخ صدور الخطاب الموجه للمدرسة (ولمدير التعليم توجيه من يرى مناسبتها من المشرفين التربويين لمساندة خدمات الطلاب في الزيارات عند وجود ضغط في جدول الزيارات يؤدي إلى عدم القدرة من القيام بالمهمة خلال الفترة الزمنية المحددة)، للوقوف على الحالة والتأكد من معالجتها.

٦. يقوم المشرف الزائر بالإضافة للتأكد من معالجة الملاحظة المتسببة في الزيارة بتفقد كامل المقصف المدرسي من الناحية التعاقدية والصحية والفنية والإدارية والمالية ومتابعة تطبيق المدرسة للأنظمة واللوائح والقرارات المتعلقة بالمقاصف المدرسية.

٧. في حال تبين عدم معالجة المخالفة مع زيارة مشرف خدمات الطلاب للمقاصف ، يعد المشرف تقرير عن الموضوع مرفق به شواهد وله التوصية بإحالة الموضوع إلى إدارة المتابعة لاتخاذ اللازم.

سادساً : الإجراءات المتبعة في حالة الاشتباه بوقوع فاشية تسمم غذائي:

١. تقوم المدرسة بإبلاغ المركز الصحي التابعة له عن أي حالة اشتباه بالتسمم الغذائي بين الطلاب.
٢. تقوم إدارة المدرسة بتحريز جميع الموجودات الغذائية المشتبه فيها والتحفظ عليها فور الاشتباه بوجود حالة تسمم بين الطلاب لحين ظهور نتائج الفحص الطبي.
٣. تقوم إدارة التعليم بمتابعة حالة الطلاب المحالين إلى المركز الصحي أو المستشفى للفحص و العلاج والتواصل مع ذويهم.
٤. يقوم فريق التسمم الغذائي بمديرية الشؤون الصحية بدوره من خلال اللجنة الرباعية بالتقصي البيئي بتحديد السبب واقتراح العقوبة (وفق النموذج المتبع)
٥. يتم اتخاذ الإجراءات المتبعة في ترصد فاشيات الأمراض المنقولة بالغذاء وفق دليل سياسات وإجراءات العمل في برنامج السلامة الغذائية.
٦. تقوم إدارة التعليم باتخاذ الإجراءات اللازمة وفق الأنظمة والتعليمات بناءً على نتيجة التقصي من قبل اللجنة الرباعية.

٨. تقوم إدارة الصحة المدرسية في الشؤون الصحية بتجميع استمارات الإشراف الصحي الخارجي للمدارس من جميع المراكز الصحية والرفع باستمرار تجميعية للإدارة العامة للصحة المدرسية في الوزارة بنهاية كل فصل دراسي.

• دور الشؤون الصحية في حال إبلاغ ٩٣٧ عن مخالفة في المقصف المدرسي:

١. عند تلقي البلاغ من مركز خدمة ٩٣٧ يتم إحالته إلى المنطقة/المحافظة ليقوم إدارة حقوق المرضى بإحالته للمركز الصحي الواقعة المدرسة في نطاقه.
٢. يتم زيارة المدرسة من قبل المركز الصحي بعد التنسيق مع إدارة المراكز الصحية وإدارة الصحة المدرسية للتأكد من المخالفة وفي حالة عدم صحة البلاغ يتم إغلاق البلاغ حالاً.
٣. في حال وجود المخالفة يتم إشعار إدارة المدرسة خطياً بوجود المخالفة وضرورة إزالتها وفقاً للنموذج المرفق.
٤. يتم زيارة المدرسة من قبل المركز الصحي خلال عشر أيام عمل من البلاغ للتأكد من إزالة المخالفة.
٥. في حال زوال المخالفة عند الزيارة الثانية (خلال عشرة أيام) يتم إغلاق البلاغ.
٦. وفي حالة عدم إزالة المخالفة من قبل المدرسة يتم مخاطبة مدير التعليم بالمنطقة/المحافظة التابعة له المدرسة من قبل مدير عام الشؤون الصحية بالمنطقة/المحافظة لإبلاغه بعدم إزالة المخالفة ويتضمن الخطاب تاريخ المخالفة وبعد صدور الخطاب وإشعار إدارة التعليم بالمخالفة يتم إغلاق البلاغ

- دور إدارة التعليم في رصد ومعالجة مخالفات الاشتراطات الصحية:

١. معالجة المدارس للملاحظات على الاشتراطات الصحية في المقاصف المدرسية المبلغة لها من الفريق الصحي الزائر من المركز الصحي فور الإبلاغ عنها في الزيارة الأولى.
٢. تطبيق اللائحة الجزائية بالمخالفات الواردة على المقصف المدرسي في حال ترتب عقوبة جزائية عليها.
٣. يعتبر مدير المدرسة هو المسؤول الأول عن متابعة مستوى الجودة في المقاصف المدرسية، وتطبيق الأنظمة واللوائح والقرارات المتعلقة بها ، والتزامها بالشروط والمواصفات وفق المعايير المعتمدة.
٤. عند عدم معالجة إدارة المدرسة للمخالفة بعد زيارة الفريق الصحي الزائر وورود خطاب من الشؤون الصحية بذلك تقوم إدارة التعليم (خدمات الطلاب) بمخاطبة مدير المدرسة بشكل فوري خلال خمسة

الدليل الموحد للإشراف على المقاصف المدرسية

٤. ربط المدارس بالمراكز الصحية.
٥. تمكين الفرق الصحية من زيارة المدارس وتفقد المقاصف المدرسية.
٦. معالجة المدارس للملاحظات على الاشتراطات الصحية في المقاصف المدرسية.
٧. متابعة إدارات التعليم للمدارس والمتعهدين في معالجة الملاحظات على الاشتراطات الصحية.
٨. تطبيق الجزاءات المقررة بحق الشركة المتعهدة وفقاً للوائح النظامية.
٩. إبلاغ المدارس للمراكز الصحية عند وجود ملاحظات طارئة في المقاصف المدرسية.
١٠. إعداد إدارة المدرسة تقرير عن متابعة المقاصف المدرسية نهاية كل فصل دراسي وإرساله لخدمات الطلاب بإدارة التعليم بالمنطقة/المحافظة.

خامساً: إجراءات رصد ومعالجة مخالفات الاشتراطات الصحية:

- دور الشؤون الصحية في رصد المخالفات من خلال (الفرق الصحية - بلاغ ٩٣٧) :
- زيارات الفرق الصحية:

١. إبلاغ إدارة المدرسة والمرشد الصحي عن المخالفة وتدوين ذلك في استمارة الإشراف الخارجي للمقاصف المدرسية
٢. تدوين المخالفة في سجل الزيارات الخاص بالمدرسة
٣. إبلاغ إدارة المركز الصحي عن المخالفات المشاهدة بعد العودة للمركز الصحي.
٤. الرفع بالمخالفات المشاهدة عن المدارس بشكل دوري لإدارة الصحة المدرسية في الشؤون الصحية
٥. زيارة المدرسة خلال عشرة أيام عمل للتأكد من إزالة المخالفة المشاهدة في الزيارة السابقة وفي حال زوال المخالفة تحفظ في سجل المدرسة والمركز الصحي.
٦. في حال عدم إزالة المخالفة يتم إبلاغ إدارة الشؤون الصحية لتتولى الإبلاغ عن المخالفة لإدارة التعليم.

ملاحظة: مرفق مخطط تفصيلي بآلية الإبلاغ.

٧. يقوم فريق الصحة المدرسية في المركز الصحي بتجميع استمارات الإشراف الصحي الخارجي للمدارس المزارة والرفع باستمارة تجميعية لإدارة الصحة المدرسية في الشؤون الصحية بنهاية كل شهر.

ثالثاً : الإشراف الذاتي للمدارس على الاشتراطات الصحية في المقاصف المدرسية:

- ١ . قيام المرشد الصحي (في حال عدم وجوده يكلف مدير المدرسة الأنسب للقيام بهذه المهمة) بتفقد المقصف المدرسي يومياً وفق استمارة الإشراف الذاتي للمدارس على الاشتراطات الصحية وعند وجود ملاحظات يوجه المرشد الصحي المتعهد بمعالجتها بشكل فوري وتتابع في الزيارات التي تليها.
- ٢ . عند وجود مخالفة بعد التنبيه بمعالجتها تطبق العقوبات المقررة بحق المتعهد وفقاً للوائح النظامية .
- ٣ . حفظ نماذج التفقد اليومية في سجل المقصف المدرسي.
- ٤ . إعداد إدارة المدرسة تقرير عن متابعة المراكز الصحية للمقاصف المدرسية نهاية كل فصل دراسي وارساله لخدمات الطلاب بإدارة التعليم.

رابعاً: الإشراف الصحي (وزارة الصحة – وزارة التعليم):

دور الشؤون الصحية:

- ١ . تشكيل لجنة تنسيقية للمقاصف المدرسية بين (إدارة الشؤون الصحية وإدارة التعليم).
- ٢ . ربط المراكز الصحية بالمدارس.
- ٣ . تشكيل فريق صحي من المركز الصحي للقيام بالزيارة الميدانية الدورية والمعدة من قبل المركز الصحي وفق جدول زمنية يتم من خلالها تفقد المقصف المدرسي والتأكد من تطبيق الاشتراطات الصحية في المقصف المدرسي.
- ٤ . القيام بزيارات مفاجئة للمدرسة وذلك لمتابعة المقصف المدرسي.
- ٥ . القيام بزيارات طارئة بناءً على طلب المدرسة وذلك في حال ظهور مشكلة صحية في المقصف المدرسي.

دور إدارة التعليم :

- ١ . إعداد خطة إشرافية شاملة وفق الأهداف العامة للمقاصف المدرسية ومفصلة حسب أوضاع المدارس.
- ٢ . قيام مشرفي خدمات الطلاب بتفقد المقاصف المدرسية من الناحية التعاقدية والصحية والفنية والإدارية والمالية ومتابعة تطبيق المدارس للأنظمة واللوائح والقرارات المتعلقة بالمقاصف المدرسية.
- ٣ . المشاركة في لجنة المقاصف المدرسية المشكلة من وزارتي الصحة والتعليم.

أدوار وزارة الصحة ووزارة التعليم
في الصحة والسلامة الغذائية بالمقصف المدرسي

أولاً : التدريب والتأهيل الصحي للهيئة التعليمية والإدارية المدرسية والعاملين في المقاصف المدرسية:

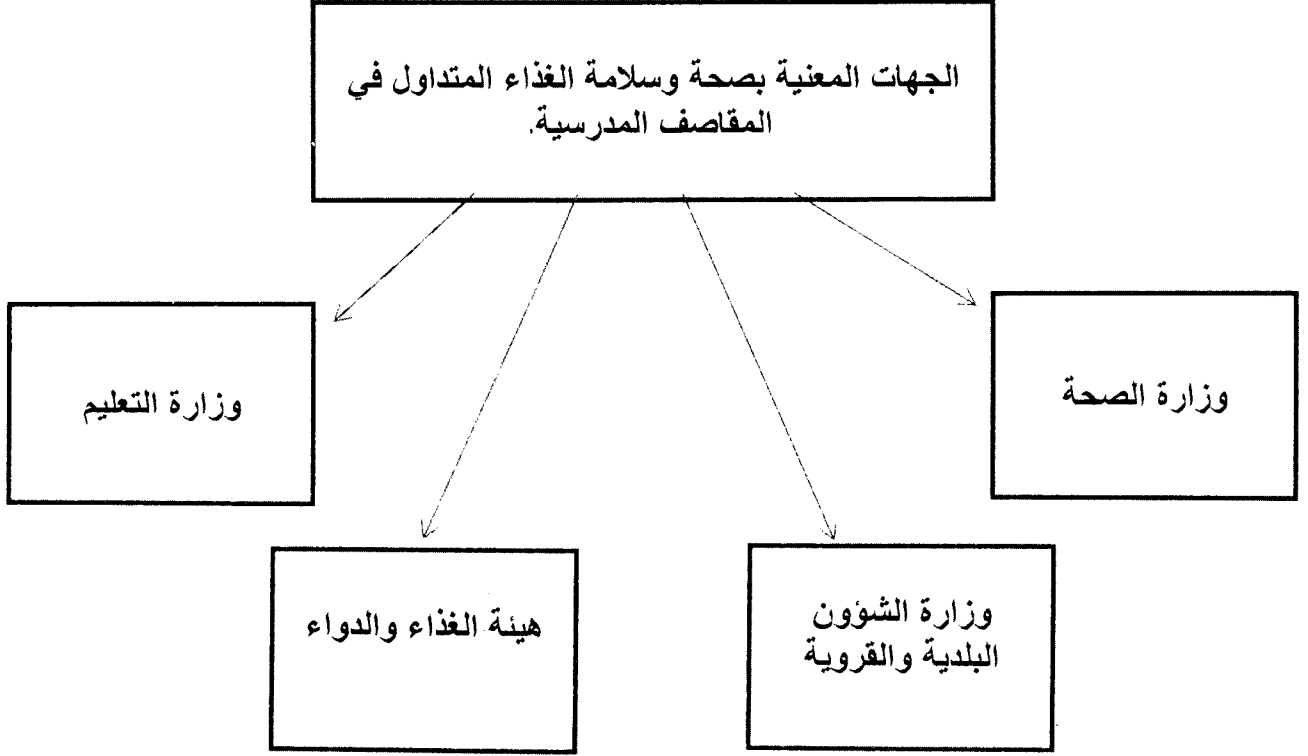
- ١- قيام وزارة الصحة بعقد البرامج التدريبية وورش العمل التأهيلية الوقائية والتوعوية عن كل ما يتعلق بالتغذية الصحية وسلامة الغذاء للعاملين في المقاصف المدرسية وكذلك الهيئة الإدارية والتربوية في المدارس بالتنسيق مع وزارة التعليم.
- ٢- قيام وزارة التعليم بتقديم أنواع الدعم الممكن لتسهيل مهمة عقد البرامج التدريبية عن التغذية الصحية وسلامة الغذاء والمشاركة في تنظيمها.
- ٣- إصدار الأدلة الإرشادية والمطبوعات التوعوية عن التغذية الصحية وسلامة الغذاء تستهدف العاملين في المقصف المدرسي والهيئة التعليمية بالمدرسة لرفع الوعي بسلامة الغذاء المقدم في المقصف المدرسي .

ثانياً: البرامج التوعوية للطلاب:

١. قيام وزارة الصحة بالتخطيط والتنفيذ للأنشطة التوعوية والإرشادية والتثقيفية عن التغذية الصحية وإعداد وطباعة الملصقات والمطويات والمسابقات وتنظيم المحاضرات والدورات التدريبية.
٢. تهدف البرامج التوعوية عن التغذية الصحية إلى توجيه وإرشاد الطلاب إلى العادات والسلوكيات الغذائية الجيدة، والعوامل التي تؤدي لتلوث الغذاء وكيفية الحد منها وذلك للإسهام في تشكيل شخصيتهم في الجانب الغذائي والوقائي، والمساعدة في تحديد خياراتهم الشرائية الصحية خارج المدرسة.
٣. قيام وزارة التعليم بتقديم أنواع الدعم الممكن لتسهيل مهمة تقديم البرامج التوعوية عن التغذية الصحية للطلاب والمشاركة في تنظيمها.



الجهات المعنية بصحة وسلامة الغذاء المتداول في المقاصف المدرسية



الأهداف :

١. التأكد من صحة و سلامة الأغذية المقدمة في المقاصف المدرسية وفق المعايير والاشتراطات المطلوبة .
٢. تعزيز النمط الغذائي الصحي لدى طلاب المدارس من خلال :
 - رفع مستوى الوعي الصحي الغذائي بأهمية الغذاء المتوازن وسلامة الغذاء .
 - توفير أغذية صحية متوازنة وجذابة وبتكلفة مناسبة للطلاب .
 - مكافحة العادات الغذائية غير الصحية المنتشرة بين الطلاب .

نطاق عمل الدليل :

إن هذا الدليل مخصص للاستخدام في متابعة وتفقد المقاصف المدرسية لمدارس التعليم العام والأهلي والأجنبي في مدارس المملكة العربية السعودية، ويقوم باستخدامه الكوادر الصحية العاملة في الصحة المدرسية بوزارة الصحة (ومن يساندها في عملها من الكوادر الصحية بالإدارات الأخرى في وزارة الصحة) ، والكوادر الصحية العاملة في مراكز الرعاية الصحية الأولية والكوادر التعليمية والإدارية العاملة في خدمات الطلاب بوزارة التعليم ومن يشاركها العمل من الكوادر التعليمية (المرشدين الصحيين) المدربة على أعمال وبرامج الصحة المدرسية في المدارس والإدارات التعليمية ذات العلاقة بوزارة التعليم .

المقدمة :

في إطار السعي نحو تعزيز صحة الطلاب والطالبات و إيجاد بيئة غذائية صحية و مثالية لهم ، أصبح من الضروري توفير وتحسين مجموعة من الأنشطة ، والخدمات ، والاستراتيجيات التي تصب في تعزيز صحتهم وسلوكياتهم الغذائية.

وفي مقدمة هذه الخدمات والأنشطة تأتي المقاصف المدرسية وما تقدمه من أغذية من حيث النوع والكم ومستوى النظافة والجودة ، فقد باتت المقاصف المدرسية ذات أولوية هامة من أولويات العمل في الصحة المدرسية على المستوى العالمي والمحلي كونها المكان الأول والأهم في المدرسة والذي يمكن أن يسهم في تعديل النمط الغذائي لطلاب المدارس ويحسن سلوكياتهم وعاداتهم الغذائية وبالتالي سيحميهم من خطر الإصابة بالعديد من الأمراض والمشاكل الصحية ، مما سينعكس إيجاباً على الحالة الصحية لدى فئة الأطفال والشباب على العملية التربوية والتعليمية مما سيسهم وبشكل واضح في رفع مستوى تحصيلهم الدراسي والعلمي .

ومع انتقال مسؤولية تقديم خدمات وبرامج الصحة المدرسية من وزارة التعليم إلى وزارة الصحة بقرار مجلس الوزراء الموقر رقم ٢٥ وتاريخ ١٤٣٤/١/١٩ هـ أصبح من الضروري بناء شراكة قوية بين وزارة الصحة ووزارة التعليم تعمل على تحديث التنظيمات واللوائح والاشتراطات وتحديد الأدوار والمهام والإجراءات والتعاون في الاستفادة من فرص التحسين لتحقيق التكامل المنتهي بتحقيق الأهداف.

لهذا فقد تم تشكيل فريق عمل مشترك من وزارة الصحة ووزارة التعليم لإعداد " الدليل الموحد للإشراف على المقاصف المدرسية من وزارة الصحة ووزارة التعليم " الذي يتماشى مع توجهات وتعليمات الجهات ذات العلاقة والقواعد العلمية في التغذية وأسس سلامة الغذاء ويندرج تحت خطوات التطوير والتحديث التي تدير عليها المملكة العربية السعودية في رؤيتها ٢٠٣٠ وبرنامج التحول الوطني.

ولله الموفق،،،

فريق إعداد الدليل

الدليل الموحد للإشراف على المقاصف المدرسية

قائمة محتويات الدليل

الرقم	الموضوع	الصفحة
١	المقدمة	٢
مفاهيم وتعريف		
٢	الأهداف	٣
٣	نطاق العمل	٣
٤	الجهات المعنية بصحة وسلامة الغذاء المتداول في المقاصف المدرسية	٤
أدوار وزارة الصحة ووزارة التعليم في الصحة والسلامة الغذائية في المقاصف المدرسية		
١	التدريب والتأهيل الصحي للهيئة التعليمية والإدارية المدرسية والعاملين في المقاصف المدرسية	٥
٢	البرامج التوعوية للطلاب	٥
٣	الإشراف الذاتي للمدارس على المقاصف المدرسية	٦
٤	الإشراف الصحي الخارجي على المقاصف المدرسية	٦
٥	إجراءات رصد ومعالجة مخالفات الاشتراطات الصحية • المخالفات المكتشفة أثناء الزيارات الميدانية • المخالفات الواردة من ٩٣٧	٧
٦	الإجراءات المتبعة عند ظهور حالة فاشية (تسمم غذائي)	٩
٧	المخططات الانسيابية	١٢
الملاحق		
١	استمارة الإشراف الصحي الخارجي	١٧
٢	استمارة الإشراف الذاتي للمدارس على الاشتراطات الصحية	٢٢
٣	نموذج إتلاف مادة غذائية مخالفة	٢٤
٤	نموذج مخالفة عقد الشروط والمواصفات	٢٥
٥	إشعار بوجود مخالفة في المقصف في مدرسة	٢٦



وزارة التعليم
Ministry of Education



وزارة الصحة
Ministry of Health

الدليل الموحد للإشراف على المقاصف المدرسية

من وزارة الصحة ووزارة التعليم

اعداد فريق العمل المشترك

الإدارة العامة للصحة المدرسية بوزارة الصحة

الإدارة العامة لخدمات الطلاب بوزارة التعليم

إدارة الشؤون الصحية المدرسية بوزارة التعليم

الإدارة العامة للتغذية بوزارة الصحة

الإدارة العامة لصحة البيئة والصحة المهنية بوزارة الصحة



الرقم :

التاريخ : / / ١٤٤٠هـ

المرفقات :

اللائحة الجزائية للعقود تشغيل المقاصف المدرسية

- تأخر أو غياب البائع / العامل ، البائعة / العاملة : يدفع الطرف الثاني مبلغ ١٠٠ ريال عن كل يوم في حال غياب أحدهما ، و ٥٠٠ ريال في حال غياب الجميع .
- تسمم أحد الطلاب / الطالبات نتيجة تناول وجبة فاسدة : تحسم ١٠٠٠ ريال نقدا وتجمع من إيراد المقصف اليومي .

ملاحظات عامة :

- لإدارة التربية والتعليم الحق في إضافة أي بند لم يرد في هذه القائمة وبما يتناسب مع ظروفها .
- يجب كتابة محضر في كل حالة ، وتصديق عليه إدارة المدرسة مع أخذ توقيع مندوب الطرف الثاني عليه
- يحق لإدارة التربية والتعليم التابعة لها المدرسة إلغاء العقد وتأمين الوجبات للطلاب على حساب الطرف الثاني من مبلغ التأمين النقدي إلى حين التعاقد مع متعهد جديد وذلك في حالة انقطاع الطرف الثاني أو تكرار المخالفات أو إخلاله ببند العقد معه أو تنفيذ العقد بواسطة متعهد آخر من الباطن دون موافقة مسبقة من إدارة التربية والتعليم .

إقرار المتعهد :

تم الإطلاع على اللائحة الجزائية لعقود تشغيل المقاصف المدرسية وعلى ذلك جرى التوقيع .

التوقيع :

اسم المتعهد :



اللائحة الجزائية للعقود تشغيل المقاصف المدرسية

الرقم :
التاريخ : ١٤٤٠هـ /
المرفقات :

3- في حال بيع مواد غذائية منتهية الصلاحية على الطلاب فتوقع غرامة مالية قدرها (١٠٠٠) ريال مع إثبات ذلك في محضر وإشعار إدارة التربية والتعليم بذلك لاتخاذ الإجراء الذي تراه مناسباً .

نقل الوجبات : يجب أن تكون سياراة نقل المواد الغذائية نظيفة ومكيفة وغير مكشوفة وفي حالة مخالفة ذلك يرفض استلام الوجبات مع غرامة مالية قدرها (١٠٠) ريال يومياً حتى يتم استيفاء المطلوب وتأمين الوجبات للطلاب/ الطالبات على حساب الطرف الثاني .

في حالة احتياج المقصف إلى صيانة على النحو الآتي :

. الإضاءة ، مراوح شفط ، السخانات .

. الأرضيات والجدران .

. تصريف المياه .

. أحواض الغسيل .

. النوافذ والأبواب .

. تلف طفاية الحريق .

بعد انتهاء عشرة أيام من تاريخ الإنذار الخطي . لإدارة المدرسة إصلاحها وحسم تكاليفها من المبيعات اليومية .

في حال تعطل الأجهزة والمواد التالية :

- الدواليب والأرفف ، الثلاجات والمكيفات ، طاولة تحضير الطعام ، جهاز قاتل الحشرات : بعد انتهاء ثلاثة أيام من تاريخ الإنذار الخطي (نظراً لأهمية الخلل) لإدارة المدرسة إصلاح الخلل وحسم تكاليفها من إيراد المقصف .

- عدم توفير حاويات القمامة ، أو مواد التنظيف : لإدارة المدرسة تأمينها على حساب الطرف الثاني وحسم تكاليفها من الإيراد اليومي .



اللائحة الجزائية للعقود تشغيل المقاصف المدرسية

الرقم :
التاريخ : ١٤٤٠هـ / /
المرفقات :

5- غياب منسق المشروع : في حالة غيابه يخصم من الطرف الثاني مبلغ ١٠٠ ريال (مائة ريال) يومياً عن كل يوم غياب .

6- الزبي : في حالة عدم ارتداء العامل أو العاملة للزبي يخصم من الطرف الثاني مبلغ ١٠ ريال (عشرة ريال) عن كل يوم لا ترتدي فيه العاملة/ العامل الزبي المعتمد على أن يتم إثبات ذلك بفاتورة الطرف الثاني في نفس اليوم بتوقيع وختم مديرة المدرسة أو مدير المدرسة وتوقيع العاملة أو العامل .
ثانياً : مكان الإعداد .

1- النظافة : يجب أن يكون مكان الإعداد أو بيع الوجبات نظيفاً ومرتباً ويشمل ذلك المواقد والسخانات . إن وجدت وثلاجات التبريد ورفوف العرض وطاولات البيع وفي حالة المخالفة يؤخذ تعهد على عامل الشركة بالالتزام بذلك وفي حالة عدم التزامه توقع غرامة ١٠٠ ريال يومياً حتى يتم استيفاء المطلوب .

2- استكمال النواقص لإعداد مكان الوجبات أو بيعها وصيانة التالف منها : يجب على الطرف الثاني استكمال جميع المستلزمات اللازمة لإعداد أو بيع الوجبات وصيانة التالف منها . وفي حالة عدم استكمال هذه المستلزمات أو عدم صيانة التالف منها فيؤخذ عليه تعهد باستيفاء المطلوب خلال مدة خمسة أيام وإيقاع غرامة ١٠٠ ريال يومياً عند انتهاء المدة المحددة .

ثالثاً : التشغيل .

1- بيع مواد غير مسموح بها وغير واردة في لائحة الاشتراطات الصحية . أو أي مادة غذائية صدر تعميم بمنع بيعها فتوقع غرامة مالية قدرها ٥٠٠ ريال مع إزالة سبب المخالفة وأخذ تعهد على المندوب بعدم تكرار ذلك .

2- في حال توريد مواد غذائية غير صالحة أو منتهية الصلاحية تم ضبطها في المقصف المدرسي قبل بيعها فتوقع غرامة مالية قدرها ٥٠٠ ريال مع إتلاف المادة المضبوطة وأخذ تعهد من الطرف الثاني بعدم تكرار ذلك .



اللائحة الجزائية للعقود تشغيل المقاصف المدرسية

مقدمة :

نظراً لأهمية تقديم وجبات غذائية سليمة مستوفية للاشتراطات الصحية ولما في أي تقصير من الطرف الثاني من ضرر في حق المستفيدين من هذه الوجبات وهم أبنائنا الطلاب / الطالبات فإن هذه اللائحة تهدف إلى تصحيح جميع الأخطاء والمخالفات وحفظ حقوق الطلاب / الطالبات . وتم إعداد هذه اللائحة للتوافق مع جميع المدارس آخذة في الاعتبار أعداد الطلاب / الطالبات في كل مدرسة وطبيعة المخالفات ودرجة خطورتها على صحة الطلاب . وتشمل كل ما يتعلق بسلامة الوجبات المقدمة من عماله ومكان الإعداد وطريقة التشغيل .

المخالفات الصحية التي تستوجب الجزاءات :

أولاً : العمالة :

- 1- حمل الشهادة الصحية : في حال عدم حمل العامل / العاملة شهادة صحية تثبت خلوه/ خلوها من الأمراض يستبعد من العمل مع غرامة ٢٠٠ ريال يومياً حتى يتم إصدار شهادة صحية له أو إحضار عامل / عاملة تتوفر فيه الشروط المطلوبة .
- 2- عدد العمال المطلوب : في حال وجود نقص في عدد العمال . تحسم غرامة ١٠٠ ريال عن كل عامل ناقص يومياً حتى يتم استيفاء المطلوب .
- 3- النظافة الشخصية : عدم الالتزام بالنظافة أو عدم التقيد بالاشتراطات الصحية يؤخذ تعهد بعدم تكرار وفي حال التكرار توقع غرامة بمبلغ ١٠٠ ريال يومياً حتى يتم استيفاء المطلوب .
- 4- العادات السيئة : عند ملاحظة أي عادة سيئة (مثل التدخين) من العامل/ العاملة يؤخذ تعهد بعدم تكرار ذلك وفي حالة التكرار توقع غرامة ١٠٠ ريال يومياً حتى يتم استيفاء المطلوب . كما يحق للمدرسة ممثلة بالإدارة استبعاد أي عامل/ عاملة غير لائق صحياً أو سلوكياً أو غير متجاوب مع إلزام الطرف الثاني بإحضار عامل / عاملة . تتوفر فيه الشروط والمواصفات المطلوبة في مهلة ثلاثة أيام من استبعاده . وفي حالة عدم إحضار العامل / العاملة . بديل . بعد انقضاء المدة المحددة توقع غرامة ١٠٠ ريال يومياً حتى استيفاء المطلوب .

بسم الله الرحمن الرحيم

الرقم :

المملكة العربية السعودية

وزارة التعليم

(٢٨٠)

التاريخ : / / ١٤



وزارة التعليم

Ministry of Education

الإدارة العامة للتعليم بمنطقة جازان

(بنين)

المرفقات :

الشؤون المدرسية - خدمات الطلاب

نموذج بيانات مدرسة من غير مقصف مدرسي

مكتب التعليم	المدرسة	المراحل	إجمالي الطلاب	سبب عدم وجود مقصف

أتعهد أنا قائد المدرسة بأن البيانات الموضحة أعلاه صحيحة ، وأن أقوم بمخاطبة إدارة خدمات الطلاب في حال توقيع عقد مقصف مدرسي أو طرا تغيير على البيانات . وتحمل كافة المسؤولية المترتبة على ذلك .

قائد المدرسة	التوقيع	الختم

مدير مكتب التعليم	التوقيع	الختم

إدارة خدمات الطلاب/المقاصف المدرسية	التوقيع	الختم

الرقم :

التاريخ : / / ١٤

المرفقات :



وزارة التعليم

Ministry of Education

نموذج بيانات مقصف مدرسي (تشغيل ذاتي ، وجبتي)

مكتب التعليم	المدرسة	المراحل	نوع التشغيل	إجمالي الطلاب

أتعهد أنا قائد المدرسة بأن البيانات الموضحة أعلاه صحيحة ، وأن أقوم بمخاطبة إدارة خدمات الطلاب في حال توقيع عقد مقصف مدرسي أو طراً تغيير على البيانات ، وأتحمل كافة المسؤولية المترتبة على ذلك .

قائد المدرسة	التوقيع	الختم

مدير مكتب التعليم	التوقيع	الختم

إدارة خدمات الطلاب/المقاصف المدرسية	التوقيع	الختم



وزارة التعليم

Ministry of Education

وثيقة عقد تشغيل مقصف مدرسي

(فردى/أسر منتجة/ أسر منتجة ضمانية)

عام ١٤٤٠/١٤٤١ هـ

الرقم :

التاريخ : / / ١٤٤٠ هـ

المرفقات :

نموذج محضر إجراءات التعاقد والترسية مع متعهد للمقصف المدرسي

أولاً : بيانات المدرسة :

مكتب التعليم	اسم المدرسة	المرحلة	إجمالي عدد الطلاب - الطالبات
		ابتدائي <input type="checkbox"/>	
		متوسط <input type="checkbox"/>	
		ثانوي <input type="checkbox"/>	

ثانياً : بيانات الإعلان عن الحاجة لتشغيل المقصف المدرسي :

تاريخ الاعلان	الوسائل المستخدمة للإعلان

ثالثاً : بيانات المتقدمين لتشغيل المقصف المدرسي :

اسم المتعهد/ة المتقدم/ة	الهوية الوطنية	رقم الجوال	نوع المتعهد	السعر المقدم لكل طالب/ة	ملاحظات
			فردى <input type="checkbox"/> مؤسسة <input type="checkbox"/> أسرة منتجة <input type="checkbox"/>		

رابعاً : بيانات التعاقد / الترسية :

اسم المتعهد/ة المتقدم/ة	تاريخ الترسية	سبب الترسية	ملاحظات

خامساً : مصادقة أعضاء لجنة الصندوق المدرسي :

الاسم	العمل	رقم الجوال	التوقيع

اسم قائد/ة المدرسة :

التاريخ : / / ١٤٤٠ هـ

الختم :



وزارة التعليم

Ministry of Education

وثيقة عقد تشغيل مقصف مدرسي

(فردى/أسرمنتجة/أسرمنتجة ضمانية)

عام ١٤٤٠/١٤٤١هـ

الرقم :

التاريخ : / / ١٤٤٠هـ

المرفقات :

خامسا : مسوغات تشغيل عقد المقاصف المدرسية

1. تعتبر هذه الوثيقة جزءا لا يتجزأ من من العقد .
2. اقرانا الطرف الأول باستلامى لكافة المسوغات التالية ومتابعة الحالة النظامية لها ولسرمان مدة صلاحيتها وتحت مسؤوليتي المباشرة ، وهي :

غير متوفر	متوفر	ثلاثة اصول من عقد التشغيل موقعة ومصدقة من الطرفين
		اصل الإيداع (١٠% من قيمة العقد) مع صورتين له (البنك الأهلي على حساب الصندوق التعليمي (٤٤١١١٧٧٠٠٠١٠١))
		نموذج محضر التعاقد مع المتعهد .
		صورة من الهوية الوطنية للمتعهد
		صورة من ترخيص المؤسسة أو السجل التجاري إن كان المتعهد مؤسسة، أو شهادة انتساب من فرع وزارة الشؤون الاجتماعية أو أي جهة تابعة لها إن كان المتعهد أسرة منتجة
		صورة الهوية للعامل/ة
		صورة الشهادة الصحية للعامل/ة
		سند استلام ١٠% من قيمة العقد من الطرف الثاني كتأمين للمدرسة

ملاحظة : يتم الاحتفاظ بالمستندات السابقة لدى الطرف الأول وترفق مع العقد المرسل لإدارة التعليم لتصديقها .

الطرف الأول : قائد/ة المدرسة
الاسم /
التوقيع /
ختم المدرسة

الطرف الثاني :
الاسم /
التوقيع /
ختم المؤسسة في حالة وجود مؤسسة للمتعهد

سادسا : تصديق العقد من إدارة التعليم- إدارة خدمات الطلاب- قسم المقاصف المدرسية :
الاسم /
التوقيع /
الختم



الرقم :

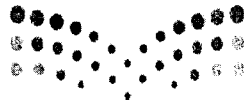
التاريخ :

١٤٤٠هـ / /

المرفقات :

وفق الشروط والمواصفات الخاصة ولائحة الاشتراطات الصحية :

1. يقوم الطرف الثاني بإعداد ما يحتاجه الطلاب من مأكولات ومشروبات وبيعها بسعر لا يزيد عن سعر السوق إن لم يكن أقل، وذلك حسب الأصناف الواردة في لائحة الاشتراطات الصحية.
2. يلتزم الطرف الأول (إدارة المدرسة) بتمكين الطرف الثاني (المتعهد) من مقر المقصف الأساسي وعدم منافسته بالبيع بأي شكل من الأشكال.
3. الالتزام بتوريد عوائل نسبة تركيز الفاكهة بها ٣٠% أو أكثر.
4. يلتزم الطرف الثاني بدفع المبلغ المتفق عليه للفصل الدراسي مقدماً بعد مرور (١٥) يوم من بداية الفصل الدراسي ولا يحق له في نهاية السنة الحسم - بحجة عدم حضور الطلاب في فترة من الفترات أو قلة الدخل وإلا سيصدر الضمان النهائي من قيمة العقد المدفوع كتمامين في المدرسة .
5. يلتزم الطرف الثاني التزاماً كاملاً بالنظافة التامة اليومية لكل الأدوات المستخدمة وكذلك نظافة المقصف وغسله يومياً والأماكن التي يتناول فيها الطلاب مأكولاتهم وتوفير عامل لذلك للمدرسة .
6. يحق للطرف الأول (قائد/ة المدرسة) استبعاد أي عامل تظهر عليه أعراض مرضية أو مخالفات سلوكية (فورا) أو نتيجة عدم التزامه بالاشتراطات الصحية خلال (٣) أيام).
7. يحظر على الطرف الثاني إسناد العقد لطرف آخر من الباطن مهما تكن الأسباب والمبررات .
8. يقوم الطرف الثاني بإيجاد عمالة (يفضل أن يكون البائع/ة سعودياً) كفاية بواقع عدد عامل/ة واحد/ة لكل ١٥٠ طالب/ة) مع ضرورة التقيد بما يلي:
 - أ. إصدار شهادات صحية لجميع العاملين بالمقصف.
 - ب. التمسك بالسلوك الحسن والتعامل الجيد مع الطلاب والمعلمين والامتناع عن كل العادات السيئة ومنها التدخين.
 - ج. ارتداء ملابس موحدة ويشترط لها النظافة التامة مع تغطية الرأس أثناء العمل.
 - د. أن تكون العمالة وفق أنظمة العمل والعمال المعمول بها في البلاد وأن تكون تحت كفالة الطرف الثاني.
 - هـ. إحضار صورة الإقامة لكل عامل والشهادة الصحية مع إحضار صورة مقاس (٣×٢) وذلك لإصدار بطاقة عمل لكل عامل (بالنسبة لعقود تعليم البنين).
9. يلتزم الطرف الثاني بلائحة الاشتراطات الصحية (وقد استلم الطرف الثاني صورة منها)
 10. يقوم الطرف الثاني بترميم وتحسين وضع المقاصف الحالية بما يتناسب مع أغراضها وفقاً للاشتراطات الصحية .
 11. يلتزم الطرف الثاني بتسليم مقر المقصف المدرسي والأجهزة والأدوات الخاصة للطرف الأول وهي بحالة جيدة كما استلمها على أن يحسم من مبلغ التامين إصلاح الضرر في حال وجوده.
 12. يلتزم الطرف الثاني بتعيين شخص مسؤول يمثله للإشراف على سير العمل ويكون مسؤولاً أمام المدرسة وينوب عن الطرف الثاني في تنفيذ بنود العقد والإشراف الكامل والمباشر على النواحي الفنية والإدارية وعلى العاملين بما فيها توزيع وتنظيم العمل وإستلام المكاتبات والإنذارات .
 13. يلتزم الطرف الثاني بعدم تغيير العمالة بالمدرسة لضمان استقرار العمل بالمقاصف المدرسية إلا في الحالات الطارئة وبموافقة المدرسة.
 14. عند رغبة الطرف الثاني فسخ العقد لأي سبب فيلزم بالاستمرار في العمل لمدة شهر من تاريخ إسمار قائد/ة المدرسة كتابياً عن رغبته في ذلك ولا يعاد مبلغ التامين له إذا لم يلتزم بذلك. وللإدارة التعليمية حق قبول الاعتذار أو عدمه.
 15. يقوم مجلس المقصف المدرسي (قائد/ة المدرسة + رائد/ة النشاط + المشرف/ة الاجتماعي بالمدرسة) وخدمات الطلاب والصحة المدرسية بالإشراف ومتابعة سير العمل بالمقصف المدرسي ورفع التقارير والملاحظات الإدارية للتربية والتعليم بالمنطقة / المحافظة.
 16. يحرر هذا العقد من ثلاث نسخة لقائد/ة المدرسة والثانية للمتعهد (الطرف الثاني) والثالثة لإدارة التربية والتعليم.
 17. تعتبر فترة الامتحانات الفصلية والنهائية ضمن بنود العقد.
 18. في حال مخالفة الطرف الثاني لأي بنود العقد يُطبق بحقه الجزاء المناسب وفق الشروط الجزائية المرفقة.
 19. يتعهد الطرف الثاني بإحضار التصاريح اللازمة لمزاولة عمل تشغيل المقاصف المدرسية وأن يكون التصريح متوافق مع نوع النشاط في تشغيل المقاصف المدرسية من الجهات المختصة.
 20. يلتزم الطرف الثاني بإيجاد الوسيلة المناسبة والواضحة للطلاب لمرض قائمة المنتجات الغذائية مع إيضاح سعر البيع.
 21. لا يحق للطرف الثاني استغلال هذا العقد (إعلامياً تجارياً بخلافه) خارج نطاقه إلا بموافقة الطرف الأول.
 22. يجب على الطرف الثاني توفير وجبات لذوي الحالات الخاصة (مثل المصابين بحساسية تجاه بعض الأغذية) وفقاً للتقارير التي يرفقها الطرف الأول وبموافقة إدارة خدمات الطلاب .



الرقم :

التاريخ : ١٤٤٠هـ / /

المرفقات :

وزارة التعليم

Ministry of Education

وثيقة عقد تشغيل مقصف مدرسي

(فردى/اسرمنتجة/ اسرمنتجة ضمانية)

لعام ١٤٤٠/١٤٤١هـ

الإدارة العامة للتعليم بمنطقة جازان

الشؤون المدرسية - إدارة خدمات الطلاب

أولاً: بيانات أولية عن المدرسة :

رقم الجوال	اسم قائد/ة المدرسة (الطرف الأول)	الإيداع البنكي (١٠٪)	مبلغ الايجار السئوى عددالطلاب * السعر	السعر المقدم للطالب/ة في السنة	إجمالي عدد الطلاب/الطالبات	المرحلة	اسم المدرسة	مكتب التعليم
						<input type="checkbox"/> ابتدائي <input type="checkbox"/> متوسط <input type="checkbox"/> ثانوي		

يتم اعتماد مبلغ الصندوق المدرسى من العقد وإدراجه فى برنامج الحوسبة

ثانياً : بيانات أولية للمتعهد/ة :

اسم المتعهد/ة (الطرف الثاني)	الهوية الوطنية	رقم الجوال	نوع المتعهد
			<input type="checkbox"/> فردي <input type="checkbox"/> مؤسسة <input type="checkbox"/> أسرة منتجة

ثالثاً: بيانات العمال :

اسم العامل/ة	الهوية الوطنية/ الإقامة	جنسية العامل	رقم الجوال

رابعاً: نص العقد :

الحمد لله والصلاة والسلام على رسول الله وبعد :

فإنه في يوم	الموافق / / ١٤٤٠ هـ جرى الاتفاق بين كلا من :
مدرسة/ ويمثلها القائد/ة	الطرف الأول
	الطرف الثاني
	مؤسسة أو المواطن/ة/ ويمثلها السيد/ة /
على أن يقوم الطرف الثاني بتشغيل المقصف المدرسي العائد للطرف الأول وإدارته والاستفادة من أرباحه وذلك مقابل المبلغ الموضح أعلاه عن كل طالب/ة في العام الدراسي ولمدة سنة دراسية واحدة تبدأ من / / ١٤٤٠ هـ وفيها يلتزم الطرف الثاني بالبيع في الأوقات التالية (حسب ظروف كل مدرسة وحسب تقرير إدارة المدرسة) : من الساعة () وحتى الساعة () .	

تعميم لجميع مكاتب التعليم ومدارس المنطقة (بنين/بنات)

وفقه الله

المكرم مدير مكتب التعليم بـ/

وفقه الله

المكرم قائد مدرسة /

السلام عليكم ورحمة الله وبركاته

نظراً لأهمية الاستعداد للعام الدراسي ١٤٤٠ هـ / ١٤٤١ هـ وضرورة التعاقد مع متعهد للمقصف المدرسي قبل بداية عودة الطلاب لمدارسهم اعتمدوا الآتي :

(١) الإعلان عن حاجة المدرسة لتشغيل المقصف للعام الدراسي القادم من خلال الوسائل المتاحة لمدة أسبوع ثم دارة الطلاب والطالبات والتعاقد وتعبئة نموذج محضر التعاقد المرفق .

(٢) توقيع العقد وفق النموذج المرفق والمستندات المطلوبة عند تصديق العقد وهي :

❖ ثلاثة أصول من عقد التشغيل موقعة ومصدقة من الطرفين (قائد المدرسة - المتعهد) .

❖ أصل الحساب البنكي ١٠٪ من قيمة العقد مع صورتين له على رقم حساب البنك الأهلي

(٤٤١١١٧٧٠٠٠١٠١) .

❖ نموذج محضر التعاقد مع المتعهد .

❖ صورة من الهوية الوطنية للمتعهد .

❖ صورة من ترخيص المؤسسة أو السجل التجاري إن كان المتعهد مؤسسة أو شهادة انتساب من فرع وزارة الشؤون الاجتماعية أو أي جهة تابعة لها إن كان المتعهد أسرة منتجة .

❖ صورة الهوية للعامل .

❖ صورة الشهادة الصحية للعامل .

❖ سند استلام ١٠٪ من الطرف الثاني كتأمين للمدرسة .

(٣) الالتزام بلائحة الاشتراطات الصحية و لائحة الجزاءات و توقيع المتعهد على استلامها .

(٤) المدارس التي لا يوجد بها مقصف مدرسي أو كان تشغيل المقصف بها ذاتي أو وجبتي يتم الرفع لإدارة خدمات الطلاب بنوع التشغيل من بداية العام الدراسي حسب النموذج المرفق .

(٥) يتم التعاقد على مبلغ (٨٠) ثمانين ريال في السنة كحد أدنى لكل طالب ويمكن تخفيض القيمة إلى (٥٠) خمسين ريال كحد أدنى لكل طالب في الحالات التالية :

❖ المدارس التي تعمل بنظام التوأمة .

❖ المدارس التي توزع عليها وجبتي .

❖ المدارس التي يقل عدد الطلاب فيها عن (١٠٠) مئة طالب .

(٦) المدارس التي تعمل بنظام التوأمة يتم التعاقد مع كل مدرسة بشكل منفصل و بعقد مستقل وان كان المتعهد واحداً .

(٧) آخر موعد لتصديق عقود المقاصف المدرسية هو يوم الاثنين ٢٧ / ٨ / ١٤٤٠ هـ وعلى قادة المدارس الالتزام بهذا الموعد و

يعتبر الانتهاء من تصديق العقود أحد مؤشرات مكاتب التعليم للعام القادم حسب توجيه سعادة المدير العام .

والله يحفظكم ،،،

مساعد المدير العام للشؤون المدرسية

د. خالد بن عطا عسيري

عطا عسيري